

Trajectoires de fin de carrière et transitions à la retraite au Québec: les travailleurs autonomes

Nicholas-James Clavet¹, Loïc Courtemanche², Raquel Fonseca^{2,3},

¹HEC Montréal

²ESG-UQAM

³CIRANO

12 mai 2026

Table ronde
Observatoire de la retraite



Chaire de recherche
sur les enjeux économiques
intergénérationnels

Présentation par
Raquel Fonseca

1

Les passages entre salariat et travail autonome sont rares après 55 ans

Comparer les deux groupes a donc du sens: on observe surtout des sorties vers la retraite, pas des bascules entre statuts.

2

Les autonomes ne suivent pas le même calendrier de retraite

- Hommes autonomes: départ plus tardif.
- Femmes autonomes: transition plus marquée dès le début de la soixantaine.

3

Chez les autonomes, le niveau de revenu est plus déterminant

- Le revenu à 55 ans et le maintien d'un travail réduit sont centraux.
- Le revenu a 55 ans est d'ampleur très similaire autant pour les hommes que les femmes.

Pourquoi mettre les travailleurs autonomes au centre?

**Un statut plus flexible,
mais aussi plus exposé
aux contraintes
économiques**

Calendrier de départ

Les hommes autonomes retardent davantage la retraite; les femmes autonomes la prennent plus tôt que les salariées.

Sensibilité au revenu

Le revenu de travail à 55 ans est un déterminant majeur chez les autonomes, beaucoup moins chez les salariés.

Retraite progressive

Le cumul retraite + travail autonome persiste plus longtemps que le cumul retraite + travail salarié.

Publics fragiles

Immigrants récents et veuves autonomes affichent des profils particulièrement distincts.

Données et méthode

Base et échantillon

- Banque de données administratives longitudinales (DAL), 1982-2019.
- 2 364 200 individus observés entre 55 et 74 ans au Québec.
- Quatre statuts: salarié, autonome, retraité, inactif/chômeur.
- Variables clés: âge, sexe, immigration, état matrimonial, revenu à 55 ans, dividendes.

Stratégie empirique

1

Transitions annuelles entre statuts

2

Modèles logit multinomiaux séparés par sexe et statut initial

3

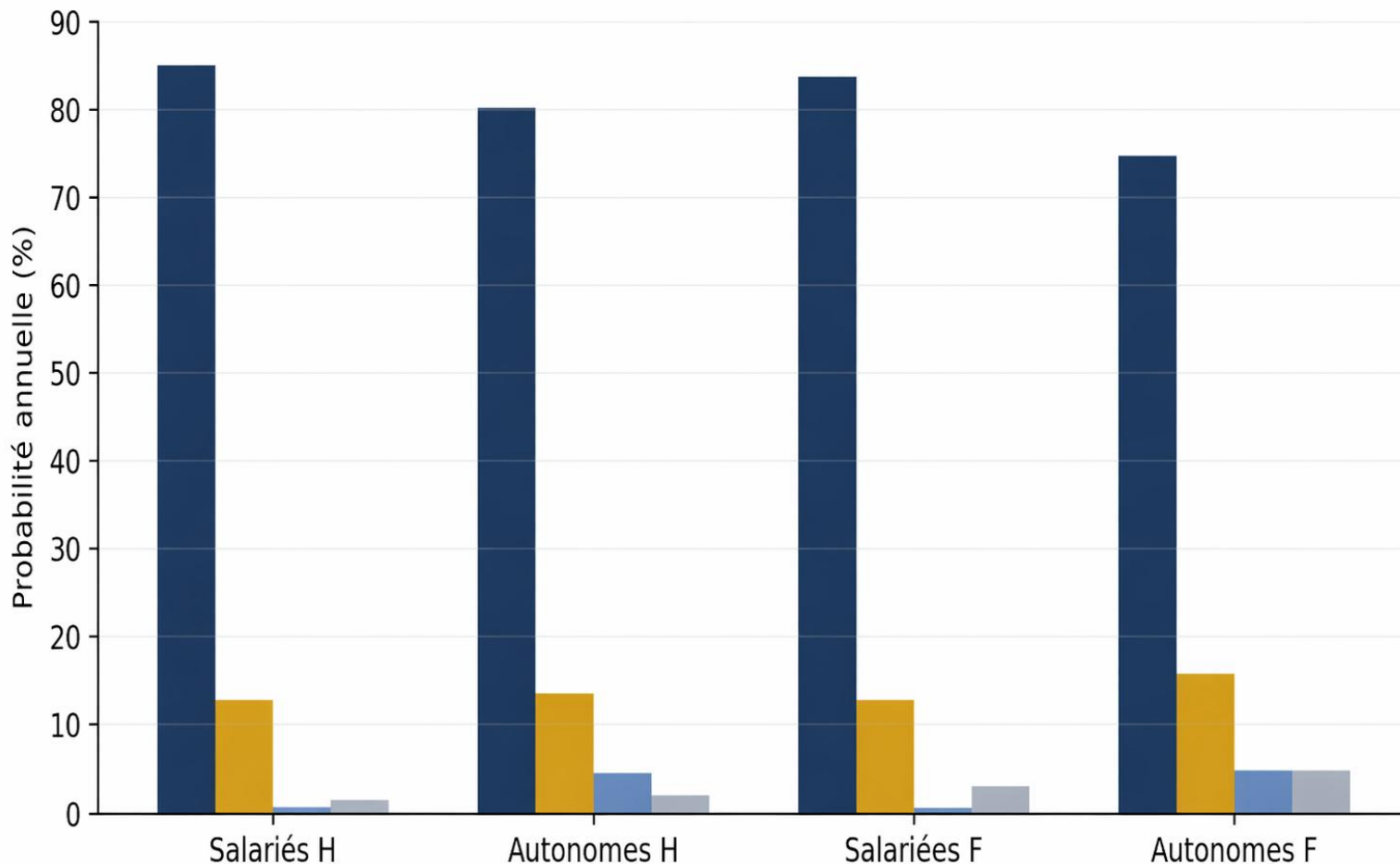
Effets marginaux moyens pour comparer les profils

4

Analyse distincte du maintien partiel en emploi

Après 55 ans, les trajectoires sont stables — et la sortie se fait surtout vers la retraite

■ Rester dans le même statut ■ Basculer vers l'autre type de travail
■ Aller à la retraite ■ Inactif/chômage



Passage salarié → autonome

0,5 % à 0,6 %

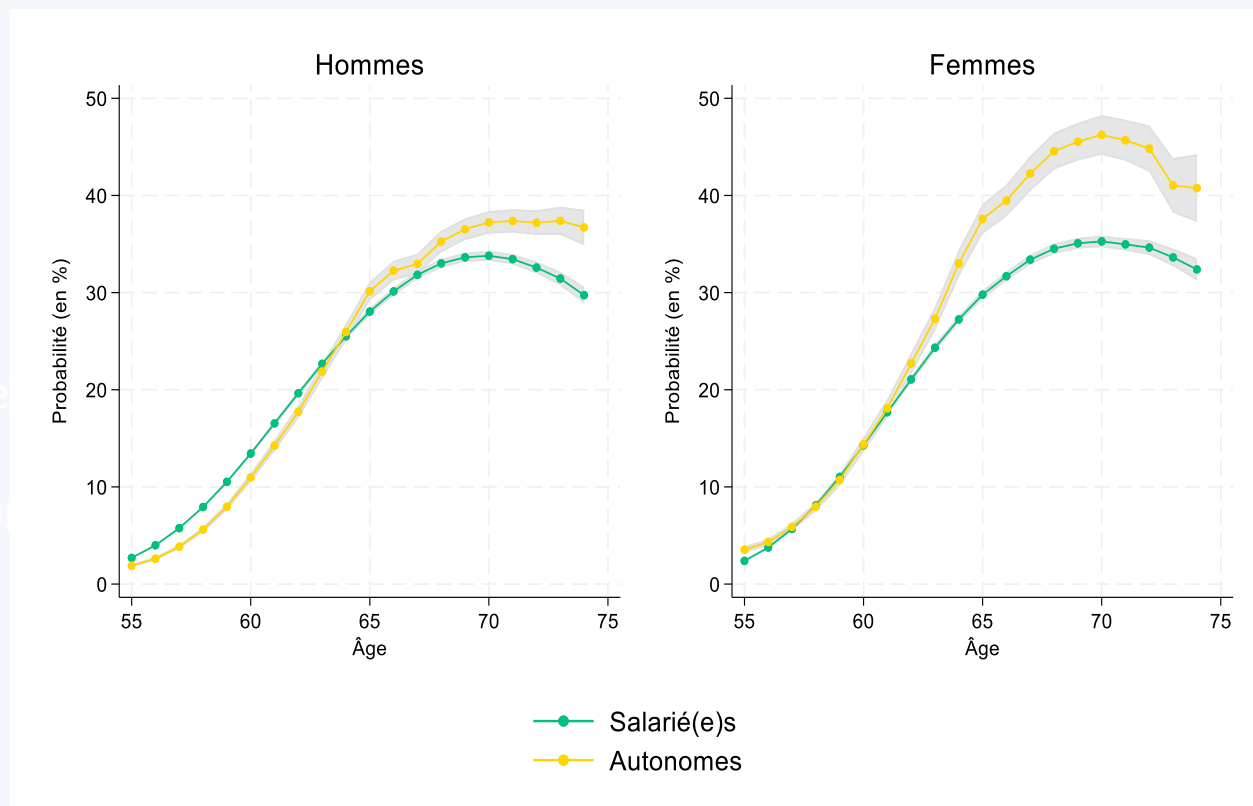
Passage autonome → salarié

4,4 % à 4,8 %

Point important

Le contraste salariés/autonomes reflète de vraies différences de trajectoire, pas des allers-retours fréquents entre statuts.

L'âge reste le moteur principal — mais pas avec le même profil chez les autonomes



Hommes autonomes

Probabilité plus faible de retraite avant 63 ans, puis rattrapage après 65 ans: ils retardent davantage leur départ.

Femmes autonomes

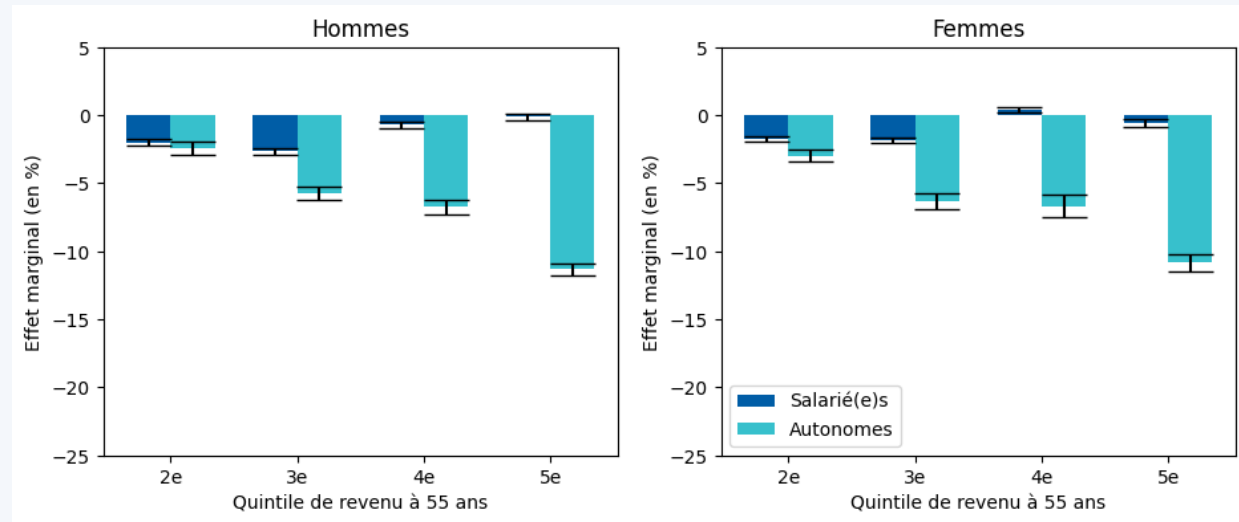
À partir de 62 ans, leur transition à la retraite s'accélère davantage que celle des salariées, avec un pic à 46,2 % vers 70 ans.

Source : Calculs des auteurs à partir de la DAL.

Note : Les probabilités moyennes ont été calculées en prenant la moyenne des prédictions de modèles logistiques. Les zones ombragées représentent l'intervalle de confiance à 95 % des probabilités de transition à la retraite.

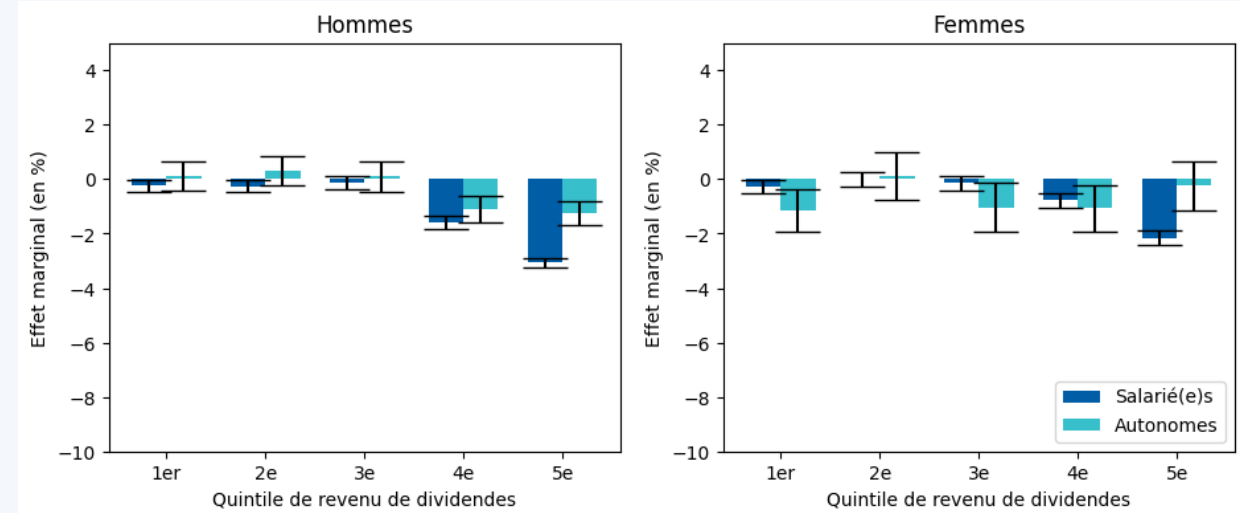
Chez les autonomes, le revenu à 55 ans change beaucoup plus la décision de retraite que chez les salariés

À l'inverse, les revenus de dividendes modifient peu les comportements



Revenu de travail à 55 ans

Dans le 5e quintile, la probabilité de retraite est inférieure d'environ 11 points chez les autonomes, autant chez les hommes que chez les femmes.



Dividendes

Effet faible et surtout concentré chez certains salariés. Pour les autonomes, ce levier joue un rôle négligeable.

Immigration et veuvage: deux facteurs qui déplacent fortement la trajectoire des autonomes

Immigrants arrivés depuis moins de 5 ans: \approx 11 points de retraite en moins chez les salariés; chez les autonomes, l'effet va dans le même sens mais est moins net.

Veuvage: effet nettement positif sur la retraite, particulièrement chez les travailleuses autonomes (+21,1 points).

Immigration
récente

-11 pts

Veufs
autonomes (H)

+7,5 pts

Veuves
autonomes (F)

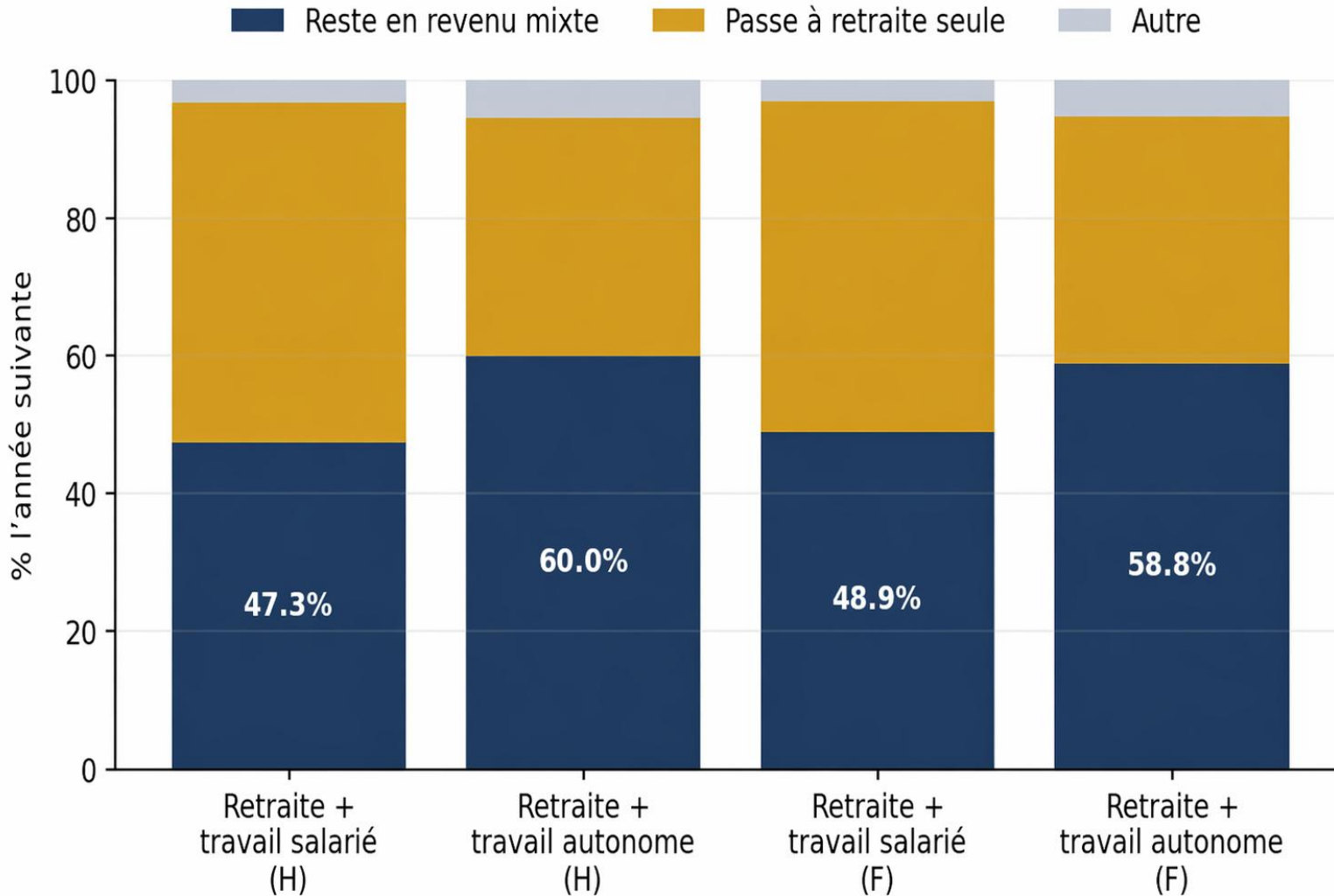
+21,1 pts

Ciblage différencié

Les autonomes ne forment pas un bloc homogène.

La retraite graduelle existe déjà — et elle est plus persistante chez les autonomes

Le cumul retraite + travail n'est pas seulement une "année de transition"



31,7 % des retraités ont aussi un revenu de travail

6,6 ans / 5,9 ans
durée moyenne des revenus mixtes chez les hommes / femmes concernés

Lecture pour les autonomes

Le maintien d'un petit volume de travail est souvent un régime durable, pas une anomalie statistique.

Synthèse: en quoi les travailleurs autonomes se distinguent-ils vraiment?

Âge de départ

Décalage du calendrier selon le sexe; pas de profil unique des autonomes.

Contraintes économiques

Le revenu d'activité à 55 ans joue un rôle décisif dans la sortie du marché du travail.

Transitions graduelles

Le cumul revenu retraite + travail autonome persiste davantage que le cumul revenu retraite + travail salarié.

Publics à risque

Immigrants récents et personnes veuves nécessitent une analyse plus ciblée.

Pistes d'action pour mieux répondre à la réalité des autonomes

1

Faciliter la retraite progressive

Permettre le cumul rente + petit revenu autonome, sans pénalité excessive ni complexité administrative.

2

Mieux cibler l'information

Concentrer les messages vers les autonomes à plus faible revenu, les immigrants récents et les personnes veuves.

3

Valoriser l'activité réduite

Valoriser la prolongation souple de la carrière plutôt que le "retour à l'emploi complet" après le début de la perception de revenu de retraite.

4

Adapter l'évaluation des politiques

Mesurer le succès en heures/revenus partiels maintenus, pas seulement en âge moyen de sortie.



Conclusion

La transition à la retraite n'est pas la même pour tous — et les travailleurs autonomes doivent être considérés comme un cas à part entière.

- 01** Les écarts autonomes/salariés sont structurels.
- 02** Le revenu d'activité et la retraite progressive sont les deux vrais nœuds pour les autonomes.
- 03** Des politiques plus flexibles auront probablement plus d'effet qu'une logique uniforme de report du départ.

Merci